

Муниципальное казенное общеобразовательное учреждение  
Зимниковская основная общеобразовательная школа  
Юргинского муниципального района  
Кемеровской области

**Программа**  
**школьного лесничества**  
**«ЮНЫЙ ЛЕСОВОД»**



**д.Зимник**

## Содержание

1. Паспорт программы.....	3
2. Информационная справка.....	5
3. Актуальность программы.....	5
4. Концепция программы.....	6
5. Содержание деятельности школьного лесничества .....	8
6. План перспективного развития школьного лесничества.....	10
7. Эффективность реализации программы.....	10
8. Ожидаемые результаты.....	11

## 1. Паспорт программы школьного лесничества «Юный лесовод»

<b>Наименование программы</b>	Программа школьного лесничества «Юный лесовод» муниципального казенного общеобразовательного учреждения «Зимниковская основная общеобразовательная школа» Юргинского муниципального района Кемеровской области
<b>Разработчики программы</b>	Администрация ОУ, Совет школьного лесничества Руководитель разработки – учитель биологии Шерегеда Н.И.
<b>Исполнители программы</b>	Администрация ОУ, Совет школьного лесничества, ученический коллектив, социальные партнёры школы
<b>Научно-методические основы разработки программы</b>	<ol style="list-style-type: none"> <li>1. Концепция модернизации российского образования на период до 2020 г.;</li> <li>2. Закон РФ «Об образовании»;</li> <li>3. Типовое положение об общеобразовательном учреждении;</li> <li>4. Нормативные документы Министерства образования и науки.</li> </ol>
<b>Цель программы</b>	Воспитание у учащихся экологически и экономически обоснованного, социально-активного отношения к природе, углубление знаний в области лесного хозяйства и экологии
<b>Основные задачи программы</b>	<ul style="list-style-type: none"> <li>- Расширить кругозор учащихся по лесоведению и экологии;</li> <li>- научить правильному использованию леса, его восстановлению;</li> <li>- Пропагандировать знания о значении леса, его роли в природе и хозяйственной жизни людей;</li> <li>- Помогать в мероприятиях, направленных на сбережение и приумножение лесных богатств;</li> <li>- Изучить профессии, связанные с работой в лесном хозяйстве;</li> <li>- Уметь давать экологическую оценку состояния лесного хозяйства;</li> <li>- Знать видовой состав растений и животных Кемеровской области</li> </ul>
<b>Приоритетные направления программы</b>	<ul style="list-style-type: none"> <li>- Учебная деятельность;</li> <li>- Производственная деятельность;</li> <li>- Опытно-исследовательская деятельность;</li> <li>- Природоохранная деятельность;</li> <li>- Просветительская деятельность</li> </ul>
<b>Ожидаемые результаты программы и индикаторы для оценки их достижения</b>	<p>Выполнение социального заказа государства, родителей, учащихся.</p> <p>Модель эффективного управления школьного лесничества</p> <p>Эффективная система работы школьного лесничества</p> <p>Эффективная система работы школы по профориентации учащихся</p>

	<p>Сформированность ценностного отношения к труду</p> <p>Реально действующие механизмы социального партнерства</p> <p>Использование потенциала школьного лесничества как одной из важнейших форм реализации образовательной области «Технология» при внедрении компонента образовательного учреждения в учебный план в условиях сельской школы</p>
<b>Срок действия программы</b>	2017-2020 г.г.
<b>Этапы реализации программы</b>	<p><b><u>1 этап – ориентировочный</u></b> (сентябрь 2017 г. - август 2018 г.). Выявление перспективных направлений работы ОУ по экологическому и трудовому обучению и воспитанию школьников через организацию работы школьного лесничества</p> <p><b><u>2 этап – основной</u></b> (сентябрь 2018 г. – август 2019 г.). Организация школьного лесничества «Юный лесовод»</p> <p><b><u>3 этап – обобщающий</u></b> (сентябрь 2019 г. – август 2020 г.). Анализ достигнутых результатов и определение перспектив деятельности ОУ по экологическому и трудовому обучению и воспитанию школьников через развитие школьного лесничества</p>
<b>Структура программы</b>	<ul style="list-style-type: none"> <li>- Паспорт программы</li> <li>- Информационная справка</li> <li>- Актуальность программы</li> <li>- Концепция программы</li> <li>- Содержание деятельности школьного лесничества</li> </ul>
<b>Ресурсное обеспечение реализации программы</b>	<p>Кадровые ресурсы: руководители-педагоги в составе Совета школьного лесничества, лесничий школьного лесничества, помощник лесничего, специалист лесного хозяйства.</p> <p>Материально-техническая база: учебный кабинет, материально-техническое обеспечение кабинета, школьный питомник, школьная территория, с./х. инвентарь, овощехранилище,</p>
<b>Источники финансирования программы</b>	Источники: районный бюджет, внебюджетные средства

## **2. Информационная справка**

Экологическое и трудовое обучение и воспитание в ОУ осуществляется через:

- организацию школьного лесничества;
- внеклассную воспитательную работу по трудовому и экологическому воспитанию;
- профориентационную работу с учащимися.

В течение ряда лет в школе успешно работает школьное лесничество, состоящее из отдельных структурных подразделений, в которые входят учащиеся 5-9 классов:

- Бригада, работающая в школьном питомнике;
- Трудовая бригада;
- Бригада, работающая на учебно-опытном участке.

Особенность работы подразделений в том, что каждый учащийся участвует в работе одного или нескольких подразделений, пробуя свои силы, проявляя знания, способности в каждом из них. Исходя из общего плана, совместно с учащимися, разрабатывается план работы подразделения, где планируются объем и виды работ, себестоимость работ, решаются вопросы приобретения оборудования, материалов и инвентаря, и рекламы и реализации продукции. За счет такой формы работы проявляется инициатива, самостоятельность. У учащихся проявляются такие качества, как настойчивость, упорство, милосердие.

Одним из направлений работы школьного лесничества является опытно-исследовательская деятельность. Цель этой работы: воспитание у учащихся рационального экономического мышления через практическую, опытно-исследовательскую работу на учебно-опытном участке и в школьном питомнике.

## **3. Актуальность программы**

Необходимость разработки данной программы определяется из анализа как внешних, так и внутренних факторов.

За последние годы в системе трудового обучения и воспитания школьников, особенно в сельских школах значительно обострились несоответствия и противоречия между:

- возрастающими требованиями к уровню и качеству общеобразовательной сельскохозяйственной, общекультурной подготовки учащихся и ограниченностью возможностей сельской школы, отсутствием нормативно-правовой обеспеченности её деятельности в изменившихся социальных условиях жизни;
- возросшими потребностями аграрного сектора области и района в сельскохозяйственной подготовке школьников и отсутствием новой стратегии допрофессиональной подготовки для учащихся к сельскохозяйственному труду, нормативно-правовой, материально-технической необеспеченностью системы трудового обучения и воспитания сельских школьников.

Практика показывает, что важное значение в развитии творческого потенциала и аналитического мышления, развитии исследовательских способностей, умении видеть и решать задачи перспективного развития отраслей производства имеет работа школьников в рамках деятельности школьного лесничества. Для улучшения и стабилизации функционирования данного объединения как важного звена допрофессионального обучения школьников, повышения качества трудового и экологического обучения и воспитания школьников следует создать усовершенствованную модель «Школьное лесничество». Необходимо более полно использовать потенциал этой модели как одной из важнейших форм реализации образовательной области «Технология» при внедрении компонента образовательного учреждения в учебный план ОУ в условиях сельской школы.

Важной составляющей воспитательной работы со школьниками должно являться формирование у учащихся уважения к труду и людям леса, нравственных качеств, трудолюбия, активной жизненной позиции. Особой строкой следует выделить профориентационную работу на профессии с лесным и сельскохозяйственным уклоном.

Для достижения эффективного воспитательного результата необходимо чёткое планирование и осуществление воспитательных мероприятий с активным привлечением родителей, социума, специалистов лесного хозяйства. Сельской школе предстоит многое переосмыслить и изучить различные подходы к структурно-содержательной модернизации общего образования на селе. Педагогическому коллективу необходимо развивать и реализовать систему подготовки учащихся, которая путём интеграции учебного и воспитательного процесса воспитывает в детях готовность остаться сельскими жителями, а также воспроизводить и развивать специфические производственные отношения на селе.

#### **4. Концепция программы**

На сегодняшний момент имеются в школе:

- Сложившиеся традиции в трудовом и экологическом обучении и воспитании учащихся через деятельность школьной ученической бригады и школьного питомника;
- Хороший кадровый потенциал педагогов, обладающий необходимым уровнем знаний и способный к творческой поисковой работе;
- Определенный контингент учащихся.
- Материально-техническая база.

Эти факторы развития могут служить стартовой площадкой для организации школьного

**Цель:** воспитание у учащихся экологически и экономически обоснованного, социально-лесничества.

активного отношения к природе, углубление знаний в области лесного хозяйства и экологии.

#### **Задачи:**

- расширить кругозор учащихся по лесоведению и экологии;
- научить правильному использованию леса, его восстановлению;
- пропагандировать знания о значении леса, его роли в природе и хозяйственной жизни людей;
- помогать в мероприятиях, направленных на сбережение и приумножение лесных богатств;
- изучить профессии, связанные с работой в лесном хозяйстве;
- уметь давать экологическую оценку состояния лесного хозяйства;
- знать видовой состав растений и животных своего края.

#### **Нормативно – правовые документы**

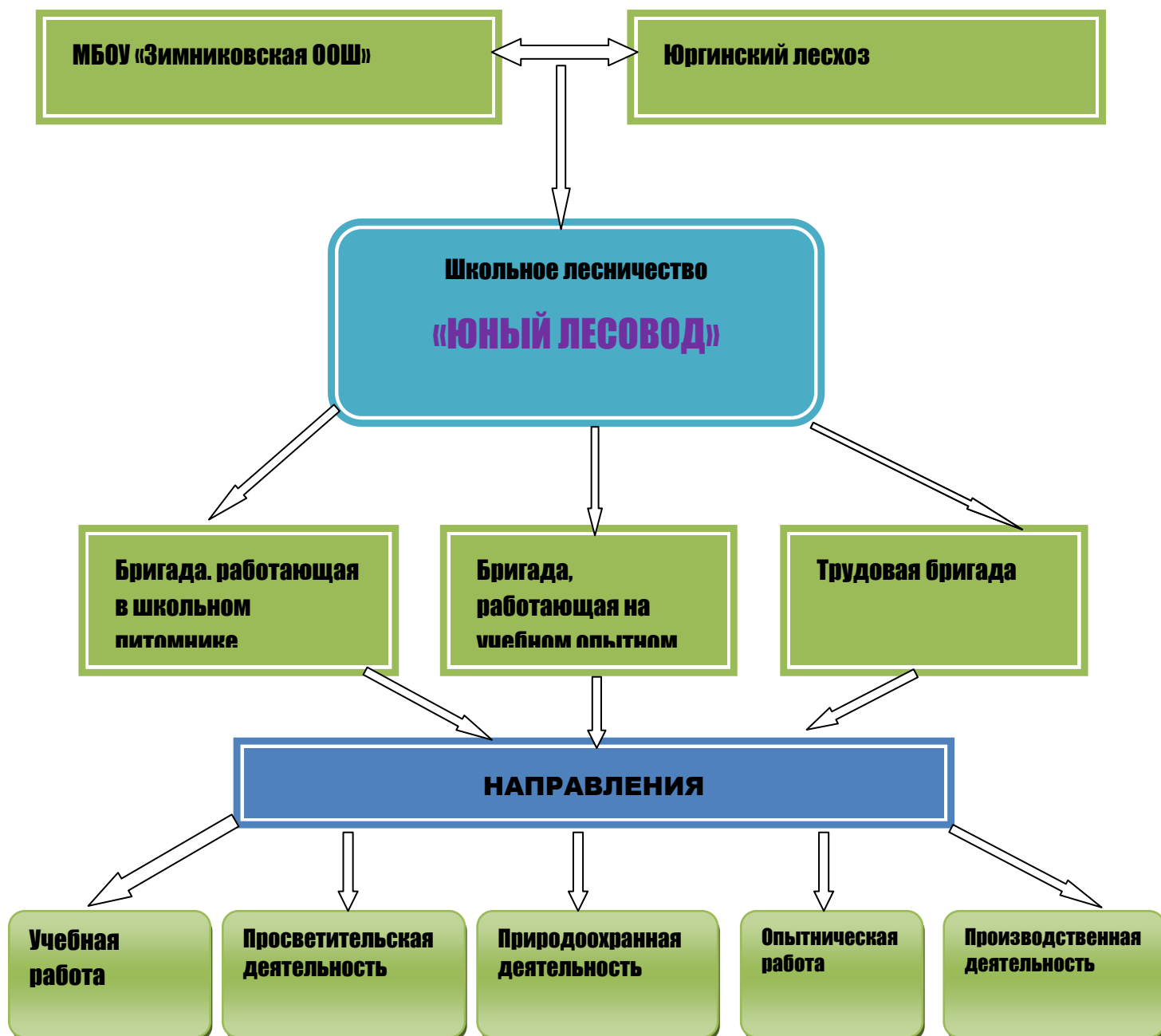
Деятельность школьного лесничества осуществляется на основании следующих нормативно – правовых документов:

- Закон Российской Федерации «Об образовании»;
- Типовое положение об общеобразовательном учреждении;

- Земельный кодекс Российской Федерации;
- нормативные документы Министерства образования и науки Российской Федерации, Министерства сельского хозяйства Российской Федерации, Федеральной налоговой службы Российской Федерации;
- Устав образовательного учреждения.

### Структура школьного лесничества

Руководящим органом в школьном лесничестве является Совет школьного лесничества. Для непосредственного руководства школьным лесничеством включены педагог и специалист лесного хозяйства. В состав школьного лесничества входит 3 бригады: бригада, работающая в школьном питомнике, бригада, работающая на УОУ; трудовая бригада.



## 5.Содержание деятельности школьного лесничества

Деятельность школьного лесничества выстраивается **по направлениям:**

- учебная деятельность;
- производственная деятельность;
- опытно-исследовательская деятельность;
- природоохранная деятельность;
- просветительская деятельность.
- 

Данные направления деятельности реализуются в рамках воспитательной работы кружков, элективных курсов и факультативов, работы отрядов.

<p>Организационно – технические мероприятия</p>	<p>Выделить кабинет биологии для работы школьного лесничества для проведения теоретических и практических занятий. Издать приказ о назначении педагогов и специалиста лесхоза, ответственных за работу школьного лесничества. Возложить на соответствующего педагога школы ответственность за проведение с членами школьного лесничества обучения по охране труда</p>
<p>Учебная деятельность</p>	<p>Разработать и утвердить программу школьного лесничества, программы элективных курсов «Лесоведение и лесоводство», «Экология»; программу факультатива «Основы лесоводства», программы кружков «Юный друг природы», «Азбука экологической безопасности»</p>
<p>Производственная деятельность</p>	<p>Изготовление искусственных гнезд (дощатые гнездовья-скворечники). Выращивание посадочного материала в школьном питомнике. Посадка лесных культур. Уход за лесными культурами. Озеленение территории школы. Сбор гербариев древеснокустарниковой растительности. Выращивание посадочного материала в течение года Изготовление парников. Сбор ягод для подкормки птиц в зимний период.</p>
<p>Природоохранная деятельность</p>	<p>Участие в биологических и экологических мероприятиях по сохранению животного и растительного мира: - проведение операций «Муравей» (учет, охрана); - проведение «Дня птиц» Подкормка птиц в зимнее время</p>



	<p>Развешивание гнездовий для птиц, проведение акции «Скворец», «Птичья столовая»</p> <p>Очистка и благоустройство парка, проведение акции «Сохраним леса России»</p> <p>Пропаганда идей охраны природы, проведение смотров, конкурсов, слетов, викторин</p> <p>Изготовление аншлагов, указателей, листовок, проспектов</p>
Опытно-исследовательская деятельность	<p>Проведение исследовательских работ и опытов по лесным, овощным и цветочно-декоративным культурам.</p> <p>Проведение фенологических наблюдений за цветением и плодоношением древеснокустарниковых пород.</p> <p>Выращивание посадочного материала для озеленения</p> <p>Активное участие в конкурсах исследовательского характера «Юные исследователи окружающей среды», «Подрост», «Шаг в будущее», «Зелёная планета»</p>
Просветительская деятельность	<p>Проведение экскурсий, походов по объектам природы</p> <p>Проведение конкурса экологического плаката и рисунка</p> <p>Оформление стенда, показывающего работу школьного лесничества</p> <p>Активное участие в экологических конкурсах</p>

## 6. План перспективного развития школьного лесничества

Перспективы развития:

Исходя из анализа практической деятельности выделены следующие основные задачи в перспективном развитии школьного лесничества:

1. Определение условий оптимального развития школьного лесничества..
2. Совершенствование организации и содержания образовательной и производственной деятельности школьного лесничества.
3. Выявление и распространение положительного опыта эффективного использования возможностей функционирования и развития школьного лесничества в школе.

№	Мероприятие	Ответственные	Сроки
1	Увеличить посевную площадь школьного питомника	Трудовая бригада	Июнь 2018-
2	Построить парник	Администрация школы	Июнь 2018
3	Увеличить количество зелёных патрулей и осуществить контроль за их деятельностью	Совет школьного лесничества	В течение 2017-2018 г.
4	Расширить виды производственной деятельности	Совет школьного лесничества	В течение 2017-2018 г.
5	Увеличить количество опытно-исследовательских работ по лесу и лесным насаждениям	Совет школьного лесничества	В течение 2017-2018 г.
6	Усилить работу по просветительской деятельности среди населения	Юргинский лесхоз Совет школьного лесничества	В течение 2017-2018 г.
7	Принять участие во Всероссийской программе «Больше кислорода»	Совет школьного лесничества	В течение 2017-2018 г.
8	Разработать и реализовать социальные природоохранные проекты по сохранению лесного богатства на территории Юргинского района	Совет школьного лесничества	В течение 2017-2018 г.

## 7. Эффективность реализации программы

*Критерии эффективности реализации программы:*

1. Достижение планируемых результатов.
2. Оптимальные временные, трудовые, материальные и финансовые затраты.

*Направления мониторинга реализации программы:*

1. Оценка достижений школьников.
2. Выявление факторов, характеризующих особенности выполнения Программы.
3. Оценка социальных последствий реализации Программы для учащихся, учителей и школы.

*Формы мониторинга реализации программы:*

1. Мониторинг успеваемости школьников,
2. Оценка количества и уровня творческих работ, выполненных в рамках или на базе занятий;
3. Собеседования, круглые столы;
4. Анкетирование учащихся;
5. Мониторинг трудоустройства выпускников.

Для выявления динамики результатов реализации Программы необходимо проведение проверки качества трудового обучения и воспитания школьников через деятельность школьного лесничества в конце каждого учебного года в течение всех лет действия Программы.

### 8. Ожидаемые результаты

Результат	Проявление
Выполнение социального заказа государства, родителей, учащихся	Повышение конкурентоспособности выпускников школы на рынке труда
Модель эффективного управления школьного лесничества	Полнота нормативно-правовой базы Систематизация и оперативность документооборота Высокий уровень самоорганизации
Эффективная система работы школьного лесничества	Положительная динамика показателей работы объединения Повышение результативности участия школьного лесничества, увеличение количества учащихся - участников и победителей в конкурсах, слётах муниципального, областного, регионального уровней
Эффективная система работы школы по профориентации учащихся	Положительная динамика показателей поступления выпускников школы в, ССУЗы, , трудоустройство на селе
Сформированность ценностного отношения к труду	Положительная и возрастающая динамика показателей участия школьников в социально значимых проектах по благоустройству школы и села, помощи ветеранам ВОВ и труда
Реально действующие механизмы социального партнерства	Договоры социального партнерства Увеличение инвестиций в материально-техническую базу школы Трудоустройство учащихся через Центр занятости по трудоустройству учащихся
Использование потенциала школьного лесничества как одной из важнейших форм реализации образовательной области «Технология» при внедрении компонента образовательного учреждения в учебный план в условиях сельской школы	Позитивная динамика качества обучения